



국립강릉원주대학교
GANGNEUNG-WONJU NATIONAL UNIVERSITY

국립이라
가능해,

그래서
특별해

2021학년도 정시모집 요강

중부권을 대표하는 국립대학

70여 년의 전통을 자랑하는 강릉원주대학교는 강릉과 원주에 캠퍼스를 둔 대한민국 중부권의 대표적인 국립대학입니다.

풍부한 장학 혜택, 대형 국책 사업 수행, 맞춤형 국제화 교육, 체계적인 취업지원, 최신 기숙사 시설 등 강릉원주대학교 학생들이 전념해야 할 것은 학업과 자기계발뿐입니다. 중부권을 선도하는 국립대학, 강릉원주대학교의 빛나는 경쟁력은 계속 높아지고 있습니다.

2018 대학기본역량진단 자율개선대학 선정

국공립대학 기준 기숙사 수용률 6위, 교사 확보율 2위, 전임교수 1인당 학생수 5위, 정원 내 신입생 총원율 4위, 산학협력중점교수(지정형 전임) 4위, 학생 1인당 장서수 6위

주요 정부재정지원 사업 수행

- 2020 고교교육 기여대학 지원사업 4년 연속 선정
- 대학혁신지원사업 선정
- 국립대학 육성사업 8년 연속 최우수대학 선정
- 사회맞춤형 산학협력선도대학(LINC+) 육성사업 선정
- 공학교육혁신센터지원사업, 인문도시지원사업, 연구마을사업, 지역특화산업육성사업, 현장맞춤형 이공계지원사업, 간호대학 실습교육 지원사업, 청년 TLO 육성사업, 창업맞춤형사업 추진



CONTENTS

I. 2021학년도 정시모집 주요사항	04
II. 전형일정	06
III. 모집단위별 모집인원	07
IV. 지원자격 및 제출서류	09
V. 전형방법	14
VI. 전형원칙	16
VII. 대학입학전형 이의신청 처리절차	17
VIII. 원서접수 및 전형료	18
IX. 지원자 유의사항	19
X. 합격자 발표 및 등록안내	21
XI. 공통서식	22
XII. 든든한 학생프로그램 안내	25

GANGNEUNG WONJU NATIONAL UNIVERSITY





미래를 바꿀 인재를 교육합니다

학생 중심의 커리큘럼으로 인류의 미래를 이끌어갈 인재를 교육하는 곳,
강릉원주대학교 단과대학은 해람인을 진리의 길로 인도하는 등대입니다.

인문대학

College of Humanities

강릉원주대학교 인문대학은 인간이 살아가면서 느끼고, 생각하고, 표현하고, 행동함에 따르는 근원적인 사고와 정서를 탐구합니다. 이에 따라 전통과 현대의 소통 및 조화를 위해 변화하는 사회에 걸맞은 교육과정을 운용해 왔습니다.

강릉원주대학교 인문대학은 학생들이 자아를 발견하고 꿈을 향해 나아갈 수 있도록 합리적 사고 및 창조적 능력 배양에 심혈을 기울이고 있습니다.

- 국어국문학과
- 영어영문학과
- 독어독문학과
- 중어중문학과
- 일본학과
- 철학과
- 사학과

사회과학대학

College of Social Sciences

강릉원주대학교 사회과학대학은 현대사회의 여러 조직과 집단 그리고 그 속에 존재하는 인간과 조직의 상호작용을 이해하고 해석합니다. 사회과학대학은 인간의 경제활동, 기업활동, 법 및 행정제도 등에 대한 폭넓은 영역을 대상으로 연구와 실무 능력 증진을 위해 노력하고 있습니다.

강릉원주대학교 사회과학대학은 변화의 시대 속에서 정보와 지식을 바탕으로 인간사회의 흐름을 읽어 현재에 마주한 사회 문제를 해결하고자 학제적이고 다학문적인 연구와 교육을 합니다.

- 경영학과
- 회계학과
- 관광경영학과
- 경제학과
- 무역학과
- 국제통상학과
- 도시계획·부동산학과
- 법학과
- 자치행정학과

자연과학대학

College of Natural Sciences

강릉원주대학교 자연과학대학은 국가와 사회의 수준을 가늠하는 척도이자 국제사회 경쟁력의 기본이 되는 기초과학을 연구합니다. 자연현상의 보편적 법칙을 체계화한 자연과학은 합리적이고 논리적인 일반원리의 도출뿐만 아니라 결론에 도달하기 위한 과정도 중요한 학문입니다.

이를 위해 강릉원주대학교 자연과학대학은 수학, 물리학, 화학, 생물학의 기초과학을 실습하고 정보통계학, 대기환경과학의 응용과학을 탐구하며 인류사회에 이바지하는 전문 인재 양성을 목표로 하고 있습니다.

- 수학과
- 정보통계학과
- 물리학과
- 생물학과
- 대기환경과학과
- 화학신소재학과

생명과학대학

College of Life Sciences

강릉원주대학교 생명과학대학은 인간의 생명과 관련된 현상을 연구하고, 건강한 생활과 생명 존중의 가치를 높이는 데 집중합니다. 현재 생명과학분야는 첨단기술의 발전으로 신기술이 대거 등장했고, 산업구조 또한 신속한 변화가 이어지고 있습니다. 이러한 시대적 변화에 부응하여 강릉원주대학교 생명과학대학은 교수진의 역량을 강화하고, 학생들이 교육과 연구에 집중할 수 있도록 지원하며, 각종 연구소 및 연구센터를 운영해 분야별 연구를 활발하게 진행합니다.

- 식품영양학과
- 식품가공유통학과
- 해양식품공학과
- 해양자원육성학과
- 해양생물공학과
- 해양분자생명과학과
- 식물생명과학과
- 환경조경학과

공과대학

College of Engineering

강릉원주대학교 공과대학은 다양한 공학교육과정을 제공해 국제적 경쟁력을 갖추고 국가의 산업발전을 이끌어 갈 이공계 인재 양성을 목표로 두고 있습니다. 현시대는 4차 산업혁명의 도래와 과학기술 발전의 가속화 등으로 인해 원천기술과 실용적 공학기술의 조화가 중요한 상황입니다.

강릉원주대학교 공과대학은 실무교육과 연구 프로젝트 참여의 기회를 제공하고, 해외 대학원 진출을 독려해 글로벌 엔지니어 및 과학자로서의 한 단계 더 발전할 수 있도록 지원하고 있습니다.

- 전자공학과
- 세라믹신소재공학과
- 신소재금속공학과
- 토목공학과
- 생명화학공학과

예술체육대학

College of Arts and Physical Education

강릉원주대학교 예술체육대학은 삶의 질을 향상시키고 나아가 인류 문화 발전에 기여할 수 있는 예술과 체육 분야의 전문가를 육성하고 있습니다. 노력과 재능의 조화가 요구되는 예술과 체육 분야에서 꾸준한 자기 수양과 전문가가 지녀야 할 능력 개발은 필수적인 요소입니다.

강릉원주대학교 예술체육대학은 새로운 문화를 창조할 수 있는 예술인을 양성하고, 경쟁력 있는 지도자가 될 수 있는 체육인에게 선진화된 교육 프로그램을 제공하고 있습니다.

- 조형예술·디자인학과
- 체육학과
- 음악과
- 패션디자인학과

치과대학

College of Dentistry

강릉원주대학교 치과대학은 강원도 유일의 지역 거점 치과 대학이자 치의예과 및 치의학대로 구성된 학부 중심 체제를 유지하고 있습니다. 더불어 치위생학과 신설과 구강과학연구소 및 치의학교육연구센터 운영 등으로 명실상부한 종합 구강과학 교육기관으로 발돋움했습니다. 학생 개개인을 배려한 강의실 및 실험시설과 첨단시설을 갖춘 강릉원주대학교 치과대학은 양질의 교육으로 우수한 치과의사를 양성해 지역사회 및 국가 발전에 기여하고 있습니다.

- 치의예과
- 치위생학과

보건복지대학

College of Health and Welfare

강릉원주대학교 보건복지대학은 고령화, 가족구조의 변화와 다양성, 다문화사회의 요구 등 현대사회의 변화추세와 요구에 부응할 수 있는 창의적이고 능동적인 인재양성을 위해 최상의 교수학습 제공 및 교육환경을 지원하고 있습니다. 이를 토대로, 4년간의 교수학습 과정을 통해 국민의 건강을 책임지는 유능한 간호사 양성, 전문적 지식을 갖추고 실천적 지식을 수행할 수 있는 유아교사 양성, 다문화 사회에 적합한 인권과 복지를 실천할 수 있는 인재 양성, 사회복지에 기여할 수 있는 사회복지 전문가 양성에 그 목적을 두고 있습니다.

- 유아교육과
- 간호학과
- 사회복지학과
- 다문화학과

과학기술대학

College of Science and Technology

강릉원주대학교 과학기술대학은 21세기 국가 경쟁력의 척도가 될 과학기술에서 기존의 학문을 뛰어넘는 신기술에 대한 연구를 진행합니다. 과학기술의 기초 이론은 빠르게 발전하고 있는 미래사회에서 신성장 동력을 창출할 수 있는 원동력으로, 어느 때보다 그 중요성이 확대되고 있습니다.

강릉원주대학교 과학기술대학은 창의력과 과학적 사고를 겸비한 4차 산업형 인재를 선발해 미래 과학기술을 선도할 인재로 성장시키기 위해 최선의 노력을 다하고 있습니다.

- 컴퓨터공학과
- 멀티미디어공학과
- 기계공학과
- 자동차공학과
- 전기공학과
- 정보통신공학과
- 산업경영공학과

GANGNEUNG-
WONJU
NATIONAL
UNIVERSITY

I. 2021학년도 정시모집 주요사항

01 주요 변경사항(2020학년도 대비 2021학년도 변경내용)

주요 변경 사항	2020학년도	2021학년도
탐구영역 반영방법	•전 모집단위 - 사회,과학,직업 중 2과목 평균	•전 모집단위(치의예과 제외) - 사회,과학,직업 중 우수 1과목
모집단위 명칭 변경	•도시계획부동산학과	⇒ •도시계획·부동산학과
전형 신설	•수능(가군 일반) 수능(다군 일반)	•수능(가군 일반) 수능(나군 일반) 신설 수능(다군 일반)

02 전형유형 및 모집인원(총 370명 선발)

구분	전형유형	전형명	모집인원
정원내	수능위주	수능(가군 일반)	2
		수능(나군 일반)	5
		수능(다군 일반)	363
정원외	수능위주	농어촌	수시모집 미충원 인원
		특성화고	
		저소득	
합계			370

※ 수시모집에서 미충원 인원이 발생할 경우 정시모집으로 이월하여 모집

03 수능성적(백분위) 100%로 선발

- 전 모집단위에서 수능성적만으로 선발

※ 예체능계열 수시 미충원 인원도 수능성적만으로 선발

04 수능성적 반영 비율

모집계열	모집단위	수능성적 활용지표	국어	수학		영어	탐구			한국사
				가	나		사회	과학	직업	
인문/사회 /예체능	해당 모집단위	백분위	40	10		25	20			5
자연/공학	해당 모집단위	백분위	10	40		25	20			5
	치의예과	백분위	20	25		20		30		5

※ 탐구영역 반영방법

전 모집단위(치의예과 제외): 사회, 과학, 직업 중 우수 1과목 반영
치의예과: 과학 2과목 평균 반영

※ 대학수학능력시험 가산점 부여 방법

모집계열	대학 또는 학과	가산점
자연/공학	자연과학대학, 생명과학대학, 공과대학, 과학기술대학, 치과대학 치위생학과, 보건복지대학 간호학과	<ul style="list-style-type: none"> •수학(가) 선택 시 취득 백분위의 10% 가산점 부여 •과학탐구 선택 시 취득 백분위의 5% 가산점 부여
	치과대학 치의예과	•해당없음

05 수능최저학력기준 미적용

- 다만, 농어촌 전형의 치의예과는 최저학력기준 적용

06 모집군 별 1회, 총 3회 지원 가능

- ㉠, ㉡, ㉢군 모집 군 별로 1회씩 총 3회 지원 가능

07 교차지원 가능

- 인문계열 ⇔ 자연계열 교차지원 가능

08 면접, 논술 고사 미실시



II. 전형일정

구 분	일 정	장 소	비 고
원서접수	2021. 1. 7.(목) 09:00 ~ 1. 11.(월) 18:00	• 인터넷 원서접수	• 인터넷원서접수 - ㈜진학여플라이 - ㈜유웨이어플라이
제출서류 도착기한	2021. 1. 19.(화) 18:00 (우체국 접수 분까지 유효)	• 제출주소: 우)25457 강원도 강릉시 죽헌길 7 강릉원주대학교 입학과	• 방문 또는 등기우편으로 제출 (기한 내 미제출 시 입학사정 대상에서 제외)
합격자 발표	2021. 2. 7.(일)이전	• 대학 홈페이지	• 개별통지하지 않음 • 입학안내 홈페이지에 공고
합격자 등록	2021. 2. 8.(월) 09:00 ~ 2. 10.(수) 16:00까지	• 전국 금융기관	• 대학 홈페이지에서 납입금 고지서 출력 후 가상계좌로 납부
미등록 충원 합격자 발표 기간	합격자 등록 종료 후 ~ 2. 18.(목) 21:00까지	• 대학 홈페이지	• 개별통지하지 않음 • 구체적 일정은 추후 대학 홈페이지에서 안내
미등록 충원 합격자 등록 기간	합격자 등록 종료 후 ~ 2. 19.(금) 16:00까지	• 전국 금융기관	• 대학 홈페이지에서 납입금 고지서 출력 후 가상계좌로 납부

※ 위 일정은 대학 사정에 따라 변경될 수 있으며, 변경사항이 있는 경우 입학 안내 홈페이지에 게재하오니 전형 기간 중 수시로 확인하시기 바랍니다.

※ 전액 장학금 수혜 대상자도 반드시 등록금 납부기간에 대학 홈페이지를 통하여 등록확인절차를 완료하여야 하며, 기간 내 등록확인을 하지 않았을 경우 미등록자로 합격을 취소합니다.

※ 추가모집(2021.2.22.(월) 09:00 ~ 2.27.(토) 21:00)은 정시모집 최종 등록 결과 미충원 인원이 발생한 모집 단위에 한하여 실시할 예정입니다.

Ⅲ. 모집단위별 모집인원

캠퍼스	대학	모집단위	교직과정	모집단위코드	입학정원	정원내				정원외			
						일반전형	일반전형	일반전형	합계	농어촌	특성화고	저소득	합계
						㉠군	㉡군	㉢군		㉠군	㉡군	㉢군	
강릉원주대학교	인문대학	국어국문학과	○	101	33			7	7				
		영어영문학과	○	102	32			7	7				
		독어독문학과		103	18			★	★				
		중어중문학과	○	104	26			6	6	★		★	
		일본학과	○	105	24			9	9				
		철학과	○	106	23			5	5				
		사학과		107	21			4	4				
		소계			177			38	38	★		★	
	사회과학대학	경영학과	○	201	32			5	5				
		회계학과	○	202	34		5		5				
		관광경영학과	○	203	43			★	★		★		
		경제학과		204	30			7	7				
		무역학과	○	205	32			7	7	★		★	
		국제통상학과		206	36			7	7				
		도시계획·부동산학과		207	35			7	7				
		법학과		208	33			★	★				
		자치행정학과		209	34			6	6				
	소계			309		5	39	44	★	★	★		
	자연과학대학	수학과		301	29			9	9				
		정보통계학과		302	28			9	9				
		물리학과	○	303	25			5	5	★		★	
		생물학과	○	304	24			4	4				
		대기환경과학과	○	305	34			4	4				
		화학신소재학과	○	306	34			10	10				
		소계			174			41	41	★		★	
	생명과학대학	식품영양학과	○	401	31			3	3				
		식품가공유통학과	○	402	30			6	6				
		해양식품공학과	○	403	36			9	9				
해양자원육성학과		○	404	33			7	7	★		★		
해양생물공학과		○	405	32			8	8					
해양분자생명과학과		○	406	31			4	4					
식물생명과학과		○	407	34			3	3					
환경조경학과		○	408	31			6	6		★			
소계				258			46	46	★	★	★		

- 모집인원 ★표시는 수시모집 해당 전형에서 미충원시 선발합니다.
- 수시모집 등록 결과에 따라 모집인원의 변경이 있을 수 있으며, 최종 모집인원은 원서 접수 전 입학안내 홈페이지에서 확인 바랍니다.

| 모집인원별 모집인원 |

캠퍼스	대학	모집단위	교직과정	모집단위코드	입학정원	정원내				정원외			
						일반전형		합계		농어촌	특성화고	저소득	합계
						㉠군	㉡군	㉠군	㉡군	㉠군	㉡군	㉠군	
강릉캠퍼스	고과대학	전자공학과	○	501	81			20	20		★		
		세라믹신소재공학과	○	502	29			6	6				
		신소재금속공학과	○	503	31			8	8	★		★	
		토목공학과	○	504	39			6	6		★		
		생명화학공학과	○	505	30			7	7				
		소계			210			47	47	★	★	★	
	예술체육대학	조형예술·디자인 학과	미술		601	50	★			★			
			도자디자인		602		★			★			
			섬유디자인		603		★			★			
		체육학과		604	37	★			★				
		음악과	피아노	○	606	29	1			1			
			성악		607		★			★			
			관현악		608		1			1			
			작곡		609		★			★			
	패션디자인학과		610	27		★		★					
	소계			143	2	★		2					
	치과대학	치의예과		701	40			20	20	★			
		치위생학과		702	30			5	5	★			
		소계			70			25	25	★			
강릉캠퍼스 소계					1,341	2	5	236	243	★	★	★	
원주캠퍼스	보건복지대학	유아교육과	◎	801	60			18	18				
		간호학과	○	802	75			30	30			★	
		사회복지학과		803	31			5	5	★			
		다문화학과		804	30			6	6	★			
		소계			196			59	59	★		★	
	과학기술대학	컴퓨터공학과	○	901	73			23	23				
		멀티미디어공학과		902	33			4	4				
기계공학과			903	59			13	13					
자동차공학과			904	33			8	8	★	★	★		
전기공학과			905	32			10	10					
정보통신공학과			906	31			5	5					
산업경영공학과		907	35			5	5						
소계			296			68	68	★	★	★			
원주캠퍼스 소계					492			127	127	★	★	★	
합계					1,833	2	5	363	370	★	★	★	

- 유아교육과는 일반대학 교육과로서 전공 교과목 및 교직 교과목을 모두 이수할 경우 유치원 정교사 2급자격증이 발급됩니다
- 토목공학과는 한국공학인증교육원(ABEEK)의 인증을 획득하여 공학교육인증 프로그램을 운영하고 있으며 단일 인증제를 시행하고 있음
- 치의예과는 「고등교육법」 제11조의2에 따라 한국치의학교육평가원의 인증을 받음.(인증기간 2020년 3월~2024년 2월)
- 간호학과는 「고등교육법」 제11조의2에 따라 한국간호교육평가원의 인증을 받음.(인증기간 2016년 6월~2021년 6월)

IV. 지원자격 및 제출서류

01 전형별 지원자격

구분	지원자격	모집인원
일반전형 ㉓, ㉔, ㉕군	<ul style="list-style-type: none"> • 국내 고등학교 졸업(예정)자 또는 검정고시 출신자 등 법령에 따라 같은 수준 이상의 학력이 있다고 인정된 사람으로서 2021학년도 대학수학능력 시험에 응시하여 백분위 또는 등급이 표시된 성적통지표를 받은 자 	370명
농어촌 (정원외)	<p>① 아래의 ㉓ 또는 ㉔의 조건중 하나를 만족하는 자</p> <p>㉓ ㉔의 해당 지역에 소재하는 중학교 및 고등학교에서 1학년 입학일부터 졸업일 까지 전과정을 이수하고 졸업(예정)한 자로서 동일기간 동안 본인 및 부모 모두가 아래 동일 해당지역에 거주한 자 (1유형)</p> <p>㉔ ㉔의 해당 지역에 소재하는 초등학교, 중학교 및 고등학교의 모든 교육과정을 이수한 자 (2유형)</p> <p>② 해당 지역</p> <ul style="list-style-type: none"> - 행정구역상 농·어촌(읍,면) 지역 - 도서·벽지 교육진흥법 시행규칙에 해당하는 지역 <p>③ 유의사항</p> <ul style="list-style-type: none"> - 검정고시 출신자, 특수목적고 출신자 제외 - 고교졸업 이후 또는 재학중 읍·면이 동으로 행정구역이 개편된 경우 동읍·면으로 보아 자격을 부여 - 부 또는 모가 사망, 이혼 사유에 해당하는 경우에도 지원 가능 - 부모가 이혼한 경우에는 법률상의 이혼일 이후부터 친권자의 주소지를 기준으로 함 - 부모 중 일방이 사망·실종된 경우에는 법률상의 사망일 또는 실종일 이후부터 생존하는 부 또는 모를 기준으로 하고, 쌍방이 사망·실종된 경우에는 실종일 또는 사망일 이후부터 지원자의 주민등록을 기준으로 함 - 입양한 양자의 경우에는 법률상의 입양일부턴 친권이 있는 양부모를 기준으로 하되, 친권과 양육권이 서로 경합될 때에는 양육권을 우선으로 함 	수시모집 이월인원
특성화고 (정원외)	<ul style="list-style-type: none"> • 특성화고등학교 졸업(예정)자로 모집단위별 해당 동일계열 출신자(1유형) ※ 특성화고와 같은 교육과정을 운영하는 일반고(종합고) 출신자 포함 ※ 고교의 기준학과가 우리 대학의 기준학과와 다르더라도 대학의 모집 단위와 관련된 전문교과를 30단위 이상 이수한 경우 지원가능(2유형) 	수시모집 이월인원
저소득 (정원외)	<p>① 국내 고등학교 졸업(예정)자 또는 검정고시 출신자 등 법령에 따라 같은 수준 이상의 학력이 있다고 인정된 자로 ㉔의 조건에 해당하는 자</p> <p>② 아래의 자격요건 중 하나를 만족하는 자</p> <ul style="list-style-type: none"> ㉓ 「국민기초생활보장법」제2조 제1호에 따른 수급권자, 제2호에 따른 수급자 ㉔ 「국민기초생활보장법」제2조 제10호에 따른 차상위계층 ㉕ 「한부모가족지원법」제5조 또는 제5조의2에 따른 지원 대상자 	수시모집 이월인원

02 제출서류

가. 기본 서류

구 분	제 출 서 류	비 고
공통	학교생활기록부 1부	<ul style="list-style-type: none"> • 온라인 제공에 동의한 경우 별도로 제출할 필요 없음 ※ 단, 온라인 제공 비대상교 출신자 및 2013년 1월 이전 졸업자는 학생부 사본(학교장 직인 날인) 제출

나. 전형별 제출서류

구 분	제 출 서 류 명	비 고
농어촌 (정원외)	<ul style="list-style-type: none"> • 중학교 입학일부터 고등학교 졸업일까지 해당지역에서 부모와 함께 거주하면서 소재 학교에 다닌 학생(1유형) <ul style="list-style-type: none"> - 농어촌학생전형 지원 확인서(대학 서식) 1부 - 중학교 학교생활기록부 사본 1부 - 주민등록초본(주소지 변동사항이 기재된 것) 부·모 및 학생 총 3부 - 주민등록등본 또는 가족관계증명서 1부 - 부모 사망 시에는 주민등록등본 1부 + 가족관계증명서 1부 - 부모 이혼 시에는 주민등록등본 1부 + 혼인관계증명서 1부 + 기본증명서(상세) 1부 • 초등학교, 중학교 및 고등학교의 모든 교육과정을 해당지역에서 거주하면서 이수한 학생(2유형) <ul style="list-style-type: none"> - 농어촌학생전형 지원 확인서(대학 서식) 1부 - 초등학교, 중학교 학교생활기록부 사본 1부 - 학생 주민등록초본(주소지 변동사항이 기재된 것) 1부 	<ul style="list-style-type: none"> • 졸업예정인 합격자는 고등학교 졸업일까지 지원자격을 유지하여야 함, 자격 확인을 위하여 최종등록후위서류를 재제출하여야 함. (제출 일정은 추후 홈페이지 공고)
특성화고 (정원외)	<ul style="list-style-type: none"> • 고교의 기준학과가 대학기준학과와 다르더라도 대학의 모집단위와 관련된 전문교과를 30단위 이상 이수한 경우 <ul style="list-style-type: none"> - 학교생활기록부 사본 1부(모집단위와 관련된 전문교과 표시) - 특성화고교졸업자전형 지원확인서(대학 서식) 1부 	
저소득 (정원외)	<ul style="list-style-type: none"> • 기초생활수급(권)자 <ul style="list-style-type: none"> - 지방자치단체에서 발급한 증명서(수급자 증명서) 1부 - 주민등록 등본 또는 가족관계증명서(자녀확인용) 1부 • 차상위계층 <ul style="list-style-type: none"> - 차상위본인부담경감대상자 증명서 1부 - 자활근로자 확인서 1부 - 장애수당 대상자 확인서 1부 - 장애인연금 수급자 확인서 1부 - 차상위계층 확인서 1부 • 한부모 가족 지원 대상자 <ul style="list-style-type: none"> - 한부모가족증명서 1부 	<ul style="list-style-type: none"> • 수험생 명의로 발급받지 않은 서류는 가구원 확인을 위하여 "가족관계증명서" 함께 제출

※ 서류 미제출자는 입학 사정 대상에서 제외함

※ 지원자격 확인 서류는 원서 접수일[2021.1.7.(목)] 이후에 발급·확인받은 서류만 인정

- 제출기간: 2021.1.19.(화) 18:00(우체국 접수 분까지 유효)
- 제출처: [우] 25457, 강원도 강릉시 죽헌길7 강릉원주대학교 입학관
- 연락처: [전화] 033-640-2739~41, [팩스] 033-640-2079

다. 특성화고 전형 동일 계열 인정 고교 기준 학과

모집단위	기준학과 및 동일 계열 교과			
	2015개정 교육과정 이전		2015개정 교육과정	
	동일 계열 교과	교육과정의 기준학과명	동일 계열 교과	교육과정의 기준학과명
● 경영학과 ● 회계학과	상업정보계열	경영정보과, 회계정보과, 무역정보과 유통정보과, 금융정보과, 정보처리과 콘텐츠개발과, 전자상거래과 상업디자인과, 관광경영과	경영·금융	경영·사무과, 재무·회계과 유통과, 금융과, 판매과
			정보·통신	정보컴퓨터과
	농생명산업계열	농산물유통정보과	농림·수산해양	농업과
			경영·금융	유통과
	수산해운계열	해양생산과, 수산양식과, 자영수산과 항만물류과, 해양정보과	농림·수산해양	해양생산과, 수산양식과
● 관광경영학과	상업정보계열	경영정보과, 회계정보과, 무역정보과 유통정보과, 금융정보과, 정보처리과 콘텐츠개발과, 전자상거래과 상업디자인과, 관광경영과	경영·금융	경영·사무과, 재무·회계과 유통과, 금융과, 판매과
	가사·실업계열	조리과, 관광과	음식조리	조리·식음료과
			미용·관광·레저	관광·레저과
	농생명산업계열	식품가공과, 환경·관광농업과	농림·수산해양	해양레저과
		식품가공	식품가공과	
● 경제학과	상업정보계열	경영정보과, 회계정보과, 무역정보과 유통정보과, 금융정보과, 정보처리과 콘텐츠개발과, 전자상거래과 상업디자인과, 관광경영과	경영·금융	경영·사무과, 재무·회계과 유통과, 금융과, 판매과
	농생명산업계열	농산물유통정보과	농림·수산해양	농업과
	수산해운계열	항만물류과	경영·금융	유통과
		선박운항	항해과	
● 무역학과	상업정보계열	경영정보과, 회계정보과, 무역정보과 유통정보과, 금융정보과, 정보처리과 콘텐츠개발과, 전자상거래과 상업디자인과, 관광경영과	경영·금융	경영·사무과, 재무·회계과 유통과, 금융과, 판매과
	수산·해운계열	항만물류과, 해양정보과	선박운항	항해과
● 국제통상학과	상업정보계열	경영정보과, 회계정보과, 무역정보과 유통정보과, 금융정보과, 정보처리과 콘텐츠개발과, 전자상거래과 상업디자인과, 관광경영과	경영·금융	경영·사무과, 재무·회계과 유통과, 금융과, 판매과
	가사·실업계열	관광과	미용·관광·레저	관광·레저과
			농림·수산해양	농업과
	농생명산업계열	농산물유통정보과	경영·금융	유통과
수산·해운계열	해양레저산업과, 항만물류과	농림·수산해양	해양레저과	
● 환경조경학과	공업계열	토목과, 건축과	건설	토목과, 건축시공과, 조경과
	농생명산업계열	조경과, 환경·관광농업과, 식물자원과 산림자원과, 농업토목과	농림·수산해양	농업과, 원예과, 농업토목과

모집단위	기존학과 및 동일 계열 교과			
	2015개정 교육과정 이전		2015개정 교육과정	
	동일 계열 교과	교육과정의 기존학과명	동일 계열 교과	교육과정의 기존학과명
● 전자공학과	공업계열	기계과,전자기계과,자동차과,조선과 항공과,금속재료과,전기과,전자과 통신과,컴퓨터응용과,토목과,건축과 화학공업과,환경공업과,섬유과,인쇄과 컴퓨터게임과,영상제작과	기계	기계과,냉동공조과 자동차과,조선과,항공과
			건설	토목과,건축시공과,조경과
			재료	금속재료과,세라믹과,산업설비과
			화학공업	화학공업과
			섬유·의류	섬유과,의류과
			전기·전자	전기과,전자과
			정보·통신	방송·통신과,정보컴퓨터과
● 토목공학과	공업계열	기계과,전자기계과,자동차과,조선과 항공과,금속재료과,전기과,전자과 통신과,컴퓨터응용과,토목과,건축과 화학공업과,환경공업과,섬유과,인쇄과 컴퓨터게임과,영상제작과	기계	기계과,냉동공조과 자동차과,조선과,항공과
			건설	토목과,건축시공과,조경과
			재료	금속재료과,세라믹과,산업설비과
			화학공업	화학공업과
			섬유·의류	섬유과,의류과
정보·통신	식물자원과,산림자원과,농업토목과	농림·수산해양	농업과,원예과, 산림자원과 농업토목과	
			수산·해운계열	냉동공조과,동력기계과
● 컴퓨터공학과 ● 멀티미디어 공학과 ● 정보통신 공학과	상업정보계열	경영정보과, 회계정보과, 무역정보과 유통정보과, 금융정보과, 정보처리과 콘텐츠개발과, 전자상거래과	경영·금융	경영·사무과, 재무·회계과 유통과, 금융과, 판매과
	공업계열	기계과,전자기계과,자동차과,조선과 항공과,금속재료과,전기과,전자과 통신과,컴퓨터응용과,토목과,건축과 디자인과,화학공업과,환경공업과 섬유과,인쇄과,컴퓨터게임과 만화애니메이션과	기계	기계과,냉동공조과 자동차과,조선과,항공과
			건설	토목과,건축시공과,조경과
			재료	금속재료과,세라믹과,산업설비과
			화학공업	화학공업과
			섬유·의류	섬유과,의류과
			전기·전자	전기과,전자과
	정보·통신	방송·통신과,정보컴퓨터과		
	농생명산업계열	농산물유통정보과	농림·수산해양	농업과,농업기계과
	수산·해운계열	전자통신과,항만물류과,해양정보과	경영·금융	유통과
정보·통신			방송·통신과,정보컴퓨터과	
● 기계공학과	공업계열	기계과,전자기계과,자동차과,조선과 항공과,금속재료과,전기과,전자과 통신과,컴퓨터응용과,토목과,건축과 화학공업과,환경공업과,섬유과 인쇄과,컴퓨터게임과	정보·통신	해양생산과,수산양식과
			농림·수산해양	해양생산과,수산양식과
			기계	기계과,냉동공조과 자동차과,조선과,항공과
			건설	토목과,건축시공과,조경과
			재료	금속재료과,세라믹과,산업설비과
			화학공업	화학공업과
			섬유·의류	섬유과,의류과
전기·전자	전기과,전자과			
정보·통신	방송·통신과,정보컴퓨터과			

모집단위	기존학과 및 동일 계열 교과			
	2015개정 교육과정 이전		2015개정 교육과정	
	동일 계열 교과	교육과정의 기존학과명	동일 계열 교과	교육과정의 기존학과명
● 기계공학과	농생명산업계열	조경과, 농업기계과	농림·수산해양	농업토목과, 농업기계과
	수산·해운계열	냉동공조과, 동력기계과	선박운항	기관과
● 자동차공학과	상업정보계열	경영정보과, 회계정보과, 무역정보과 유통정보과, 금융정보과, 정보처리과 콘텐츠개발과, 전자상거래과	경영·금융	경영·사무과, 재무·회계과 유통과, 금융과, 판매과
	공업계열	기계과, 전자기계과, 자동차과, 조선과 항공과, 금속재료과, 전기과, 전자과 통신과, 컴퓨터응용과, 토목과, 건축과 화학공업과, 환경공업과, 섬유과, 인쇄과 컴퓨터게임과, 만화애니메이션과	기계	기계과, 냉동공조과 자동차과, 조선과, 항공과
			건설	토목과, 건축시공과, 조경과
			재료	금속재료과, 세라믹과 산업설비과
			화학공업	화학공업과
			섬유·의류	섬유과, 의류과
			전기·전자	전기과, 전자과
	정보·통신	방송·통신과, 정보컴퓨터과		
농생명산업계열	조경과, 농업기계과, 농업토목과	농림·수산해양	농업토목과, 농업기계과	
수산·해운계열	냉동공조과, 동력기계과	선박운항	기관과	
● 전기공학과	상업정보계열	정보처리과	정보·통신	방송·통신과, 정보컴퓨터과
	수산·해운계열	전자통신과		
	공업계열	기계과, 전자기계과, 전기과 전자과, 통신과, 컴퓨터응용과	기계	기계과
			전기·전자	전기과, 전자과
● 산업경영 공학과	상업정보계열	경영정보과, 회계정보과, 무역정보과 유통정보과, 금융정보과, 정보처리과 콘텐츠개발과, 전자상거래과	경영·금융	경영·사무과, 재무·회계과 유통과, 금융과, 판매과
	공업계열	기계과, 전자기계과, 자동차과, 조선과 항공과, 금속재료과, 전기과, 전자과 통신과, 컴퓨터응용과, 토목과, 건축과 화학공업과, 환경공업과, 섬유과 인쇄과, 컴퓨터게임과	기계	기계과, 냉동공조과 자동차과, 조선과, 항공과
			건설	토목과, 건축시공과, 조경과
			재료	금속재료과, 세라믹과 산업설비과
			화학공업	화학공업과
			섬유·의류	섬유과, 의류과
			전기·전자	전기과, 전자과
	정보·통신	방송·통신과, 정보컴퓨터과		
농생명산업계열	농업기계과, 농산물유통정보과	농림·수산해양	농업토목과, 농업기계과	
수산·해운계열	냉동공조과, 동력기계과, 해양생산과, 항 만물류과, 해양정보과	농림·수산해양	해양생산과, 수산양식과	

V. 전형방법

01 전형요소별 반영 비율

모집시기	모 집 단 위	전형요소별 반영배점(비율)		전형총점(비율)
		수능		
㉠군	음악과	1,000(100%)		1,000(100%)
㉡군	회계학과, 패션디자인학과			
㉢군	해당 모집단위			

- 총점은 소수점 둘째 자리에서 반올림하여 소수점 첫째 자리까지 반영

02 대학수학능력시험 반영 방법

가. 대학수학능력시험 영역별 반영 비율

모집계열	모집단위	수능성적 활용지표	국어	수학		영어	탐구			한국사
				가	나		사회	과학	직업	
인문/사회 /예체능	해당 모집단위	백분위	40	10		25	20			5
자연/공학	해당 모집단위	백분위	10	40		25	20			5
	치의예과	백분위	20	25		20		30		5

- 탐구영역 반영 방법
 - 전 모집단위(치의예과 제외): '사회/과학/직업' 중 우수 1과목을 반영
 - 치의예과: 과학탐구* 2과목 평균 반영
 - * 과학탐구 과목 : 물리 I·II, 화학 I·II, 생명과학 I·II, 지구과학 I·II
- 수능 미응시 영역(과목)은 0점 처리

GWNU



나. 대학수학능력시험 성적 계산 방법

모집계열	모집단위	구분	반영점수	수능시험 영역(과목)별 반영방법
인문/사회/예체능	해당 모집단위	일반전형, 농어촌, 특성화고, 저소득	1,000	(국어 백분위)×4.0 + (수학 백분위)×1.0 + (영어 등급별 반영점수*)×2.5 + (탐구영역 백분위)×2.0 + (한국사 등급별 반영점수*)×0.5
자연/공학	해당 모집단위	일반전형, 농어촌, 특성화고, 저소득	1,000	(국어 백분위)×1.0 + (수학 백분위+수학<가> 가산점)×4.0 + (영어 등급별 반영점수*)×2.5 + (탐구영역 백분위+과학탐구 가산점)×2.0 + (한국사 등급별 반영점수*)×0.5
자연	치의예과	일반전형, 농어촌	1,000	(국어 백분위)×2.0 + (수학<가> 백분위)×2.5 + (영어 등급별 반영점수*)×2.0 + [(Σ 과학탐구영역 백분위)÷2]×3.0 + (한국사 등급별 반영점수*)×0.5

※대학수학능력시험 영어 등급별 반영점수

등급	1	2	3	4	5	6	7	8	9
점수	100	95	90	85	77.5	70	62.5	55	40

※대학수학능력시험 한국사 등급별 반영점수

등급	1	2	3	4	5	6	7	8	9
점수	100	100	100	100	100	90	80	70	60

다. 대학수학능력시험 가산점 부여 방법

모집계열	대학/학과	가산점
자연/공학	자연과학대학, 생명과학대학, 공과대학 과학기술대학, 치과대학 치위생학과 보건복지대학 간호학과	<ul style="list-style-type: none"> 수학<가> 선택 시 취득 백분위의 10% 가산점 부여 과학탐구 선택 시 취득 백분위의 5% 가산점 부여
	치과대학 치의예과	가산점 부여 해당 없음

라. 치의예과 수능최저학력기준(농어촌 전형)

전형	모집단위	수능최저학력기준
농어촌	치의예과	<ul style="list-style-type: none"> 3개 과목[국어, 수학<가>, 과학탐구*(1과목)]의 합이 6등급 이내 *물리 I·II, 화학 I·II, 생명과학 I·II, 지구과학 I·II 중 우수 1과목 반영

Ⅵ. 전형원칙

01 선발방법

가. 모집단위별로 입학전형 성적 총점(1,000점 만점)의 성적순으로 선발합니다.

※ 총점은 소수점 둘째 자리에서 반올림하여 소수점 첫째 자리까지 반영(소수점 셋째자리 이하 반영안함)

나. 수시모집의 미충원인원은 정시모집으로 이월하여 선발합니다.

다. 성적사정 결과 총점이 동일한 경우에는 **동점자 처리기준**을 따릅니다.

라. 조형예술·디자인학과, 음악과의 모집분야(전공)별 정원을 충족하지 못할 경우에는 학과의 모집 분야(전공)별 정원을 조정하여 충원할 수 있으며, 충원방법은 학과 전체 탈락자 중에서 성적순으로 선발합니다.

마. 최초합격자 및 지원자격 미달자를 제외한 응시자 전원에게 예비후보 순위를 부여합니다.

바. 미등록으로 결원이 발생할 경우에는 예비후보자를 성적순으로 충원합니다.

사. 대학수학능력시험 영역 중 미응시 과목은 0점 처리하여 사정합니다.

02 동점자 처리기준

가. 인문/사회과학/예술체육/보건복지대학(간호학과 제외)

: 수능반영 점수를 기준으로 '국어 - 영어 - 수학' 성적 우수자 순

나. 자연과학/생명과학/공과/과학기술대학, 치위생학과 및 간호학과

: 수능반영 점수를 기준으로 '수학 - 영어 - 국어' 성적 우수자 순

다. 치의예과

: 수능반영 점수를 기준으로 '수학 - 영어 - 국어 - 탐구' 성적 우수자 순

03 기타 모집요강에 명시하지 않은 사항은 “입학전형관리위원회”의 결정에 따릅니다.

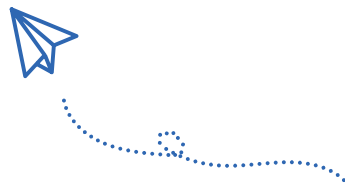
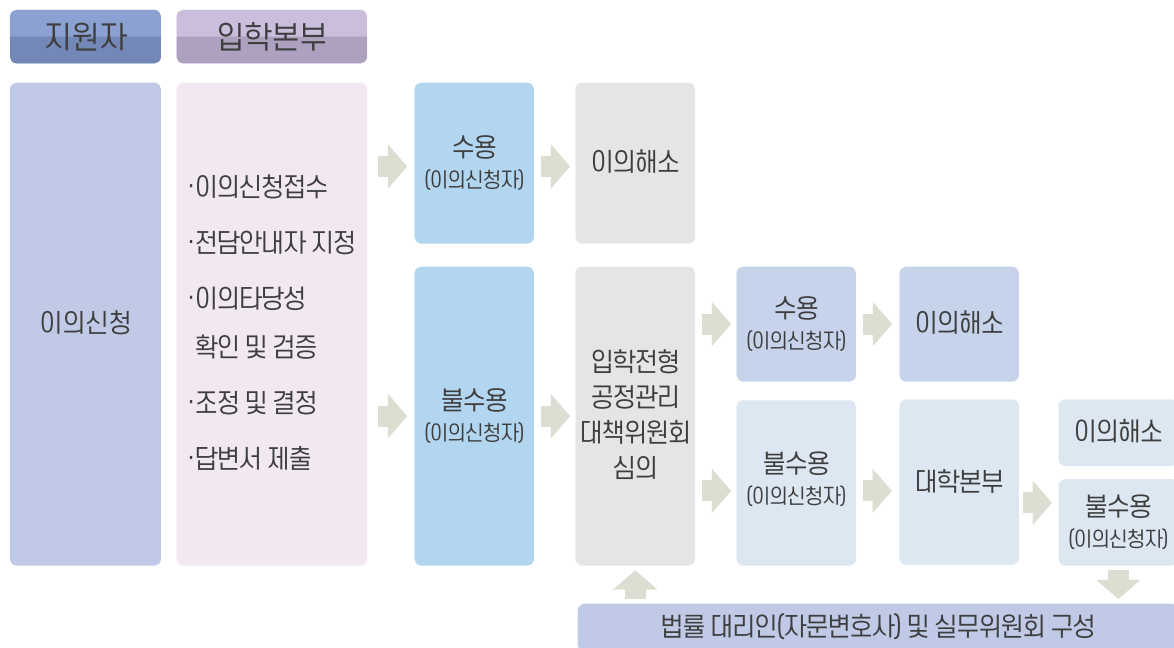
Ⅶ. 대학입학전형 이의신청 처리절차

01 이의신청 방법

가. 지원자가 합격자 발표에 대한 이의가 있을 경우 합격자 발표 후 7일 이내에 대학이 제시한 이의신청서를 작성하여 우편 또는 메일로 제출하여야 함

02 이의신청 처리 절차 흐름도

【 대학입학전형 이의신청 처리절차 】



Ⅷ. 원서접수 및 전형료

01 접수방법

인터넷접수(진학어플라이, 유웨이어플라이)만 실시

02 접수기간

2021. 1. 7.(목) 09:00 ~ 1. 11.(월) 18:00

03 접수 전 준비사항

- 가. 인터넷 접속이 가능한 Windows PC(인터넷 접수만 가능)
- 나. 전형료 결제를 위한 지원자 또는 원서에 기재된 보호자 명의로 된 통장(비밀번호) 또는 신용카드(비밀번호)
- 다. 접수 전 6개월 이내에 촬영된 상반신 사진파일(3cm×4cm의 jpg 또는 gif 규격 파일)

04 접수절차

대학 홈페이지에서 [2021학년도 정시모집 원서접수] 클릭 → 입학원서 접수 대행기관 접속 → 로그인(또는 회원 가입) → 유의사항 확인 → 강릉원주대학교 선택 → 모집요강 및 인터넷 원서접수 유의사항 숙지 → 입학원서 작성 → 전형료 결제 전 최종 입력 내용 확인 → 전형료결제 → 접수확인 → 수험표 출력 → 제출서류 확인 → 서류 제출 대상자는 해당서류 제출 (등기우편 또는 방문제출)

05 전형료

가. 전형별 전형료

모집단위(전형)	일반전형료	계	비 고
전 모집단위	23,000원	23,000원	일반전형료에는 인터넷접수 수수료 포함
저소득 전형	4,400원	4,400원	

나. 전형료 환불에 관한 안내

- 1) 대학입학 전형 종료 후, 입학전형료를 결산하여 잔액이 발생할 경우 원서접수 시 지원자가 선택한 환불방법에 따라 2021년 4월 30일 이전에 환불하며, 환불금액은 지원자가 납부한 전형료에 비례합니다. 다만, 금융전산망을 통하여 환불 받기를 원하는 경우는 금융수수료를 차감하여 환불하며, 금융수수료 등이 환불금액과 같거나 초과할 경우는 환불하지 않을 수 있습니다.
- 2) 인터넷접수 수수료는 환불금액에서 제외합니다.

Ⅸ. 지원자 유의사항

01 지원자 유의사항

- 가. 접수가 완료된 후에는 입학원서 접수 취소 및 기재사항의 수정이 불가능하며, 제출된 서류와 전형료는 일절 반환하지 않고, 부주의에 의한 오기, 작성누락 등으로 인한 불이익은 지원자 본인의 책임입니다.
- 나. 입학원서를 접수하는 것은 수능 성적자료의 온라인 제공에 동의하는 것으로 간주합니다.
- 다. 합격자 중에서 졸업예정자가 당해 학년도에 졸업하지 못한 경우에는 입학허가를 취소합니다.
- 라. 전형기간 중 수험생에게 알리는 공지사항은 개별통지하지 않으며, 대학 입학 홈페이지에 공고합니다. 또한 이를 확인하지 않아 발생하는 불이익은 수험생의 책임입니다.
- 마. 특수교육대상자에 대한 특수교육 편의시설이 강릉원주대학교 설비 노력에도 불구하고 완벽하지 못 할 수 있으므로 지원에 유의하시기 바람
- 바. 장애학생 지원 시 면접 참가를 위한 편의제공이 필요할 경우(장소이동, 수단, 면접시간 조정 등) 입학과(033-640-2739)로 사전 연락바람

02 대학입학 지원방법에 관한 유의사항

가. 지원·전형방법 관련

- 1) 모집기간 군이 다른 대학 간 또는 동일 대학 내 모집기간 군이 다른 모집단위 간 복수지원이 가능합니다. *단, 전문대학·산업대학은 모집기간 군의 제한 없음
- 2) 수시모집 대학(산업대학, 교육대학, 전문대학 포함)에 합격한 자(최초합격자 및 총원합격자 포함)는 “정시모집 및 추가모집”에 지원할 수 없습니다.
- 3) 정시모집에 합격하고 등록(최초 등록 및 미등록 총원과정 중의 추가 등록 포함)한 자는 ‘추가모집’에 지원할 수 없으나, 다만 추가모집 기간 전에 정시모집 등록을 포기한 자에 한하여 추가모집 지원이 가능합니다.
- 4) 대학별 입학전형이 종료된 후, 복수지원 위반 사실이 전산자료 검색을 통해 확인될 경우 입학은 무효로 합니다.

나. 이중등록 및 등록금 환불 관련

- 1) 정시모집에서 복수의 대학에 합격한 자는 정시모집 등록 기간에 1개 대학에만 등록하여야 합니다.
- 2) 정시모집에서 합격 및 총원 합격에 의해 복수의 대학에 합격한 자(합격+총원합격, 총원합격+총원합격 등)는 정시모집 미등록 총원 마감일까지 1개 대학에만 최종 등록하여야 합니다.
- 3) 정시모집에서 합격한 대학에 이미 등록을 한 자가 다른 대학의 정시모집에 총원 합격하여 그 대학에 등록하고자 할 경우에는 선 등록한 대학을 포기한 후, 총원 합격 대학에 등록하는 것을 원칙으로 합니다.
- 4) 다른 대학에 합격하여 우리 대학의 등록을 취소하고자 하는 자는 반드시 우리 대학 홈페이지 합격자 등록시스템을 통하여 등록 환불 절차를 마친 후 다른 대학에 등록하여야 합니다.

다. 기타 유의사항

- 1) 입학사정에 사용된 전형자료에 주요 사항이 누락되거나 허위 또는 부정이 있다고 판단되는 경우에는 입학을 취소할 수 있습니다.
- 2) 1)항에 따라 입학이 취소되는 경우 해당자가 납부한 등록금은 반환하지 않습니다. 단, 등록금을 납부한 학기가 종료되지 않은 경우에는 「대학 등록금에 관한 규칙」의 반환기준에 준하여 반환합니다.
- 3) 우리 대학 및 타 대학에서 위 1)항에 따라 입학이 취소된 자는 일정 기간 동안 우리 대학에 입학할 수 없습니다.

03 개인정보 수집·이용·제공에 관한 사항

- 가. 수집 및 이용항목: 이름(보호자 포함), 주민등록번호, 주소, 출신학교 및 지역, 전화번호, 휴대폰 번호(보호자 포함), 이메일, 환불계좌 등
- 나. 수집 및 이용목적: 입학 전형, 장학생 선발, 학사업무, 통계, 생활관생 선발 및 입학 관련 안내
- 다. 보유 및 이용기간: 처리목적의 달성 및 보유기간이 경과된 후에는 해당정보를 지체 없이 파기함
- 라. 공유 및 제공: “수집 및 이용목적”에 고지한 범위 내에서 사용하며, 이용자의 동의 없이는 동범위를 초과하여 이용 또는 제공하지 않음
- 마. 최종 등록자에 대해 수집된 개인정보는 입학 후 학적 자료로 활용될 계획임

제공받는 곳	제공정보	제공목적
학사운영과	성명, 주민등록번호, 주소, (추가)연락처, 지원내용, 학력사항 등	학적부 생성, 학력조회, 안내 문자 발송 등
학생지원과	성명, 주민등록번호, 주소, (추가)연락처, 지원내용 등	국가장학금 지급, 안내 문자 발송 등
학생생활관	성명, 주민등록번호, 주소, (추가)연락처, 지원내용, 성적자료 등	관생 선발, 안내 문자 발송 등
단과대학 및 학과	성명, (추가) 연락처 등	안내 문자 발송 등

X. 합격자 발표 및 등록안내

01 합격자 발표

가. 합격자 발표

발 표 일 시	등 록 일	등록장소
2021. 2. 7.(일) 이전	2021. 2. 8.(월) 09:00 ~ 2. 10.(수) 16:00까지	전국 금융기관

나. 합격자는 등록기간 내에 반드시 등록금을 납부하여야 하며, 그 기간이 경과할 경우에는 등록 포기로 간주하여 합격을 취소합니다.

※ 개별 통보 및 별도의 합격통지서 교부는 없으며, 미확인으로 인해 발생한 불이익에 대한 책임은 지원자 본인에게 있습니다.

다. 장학금(등록금 전액 면제자 포함)을 받게 되는 경우에도 등록기간 내에 반드시 등록절차를 우리 대학 홈페이지 합격자 등록시스템을 통하여 완료하여야 하며, 인터넷 등록완료를 하지 않았을 경우나 그 기간이 경과할 경우에는 미등록자로 합격을 취소합니다.

라. 다른 대학에 합격하여 우리 대학의 등록을 취소하고자 하는 자는 반드시 우리 대학 홈페이지 합격자 등록시스템을 통하여 등록 환불 절차를 마친 후 다른 대학에 등록하여야 합니다.

※ 등록금 환불절차

우리 대학 홈페이지 접속 → 환불페이지 로그인 → 유의사항 확인 → 휴대폰 인증 → 등록금 환불 사항 입력 → 환불 신청 완료 → 환불 신청 문자메시지 확인 → 환불 승인 문자메시지 확인 → 등록금 환불 → 환불 완료 문자메시지 확인

02 예비후보자 발표 및 미등록충원합격자 등록

가. 예비후보자 발표

- 최초 합격자를 제외한 자를 예비 후보자로 발표합니다.

나. 예비후보자의 합격 발표

- 합격자 중에서 미등록자가 발생할 경우 예비 후보자 중에서 성적순으로 대학 홈페이지를 통하여 합격자를 발표합니다.

- 예비 후보자의 합격 발표 및 등록 일정은 추후 대학 홈페이지를 통하여 공지합니다.

다. 미등록 충원 합격자로서 우리 대학에 등록을 하려는 자는 반드시 등록기한 전까지 입학학기가 같은 다른 대학의 등록을 우선 취소하여야 하며, 등록기한 내에 등록을 하지 않을 경우 합격은 취소됩니다.

02 농어촌 전형 지원 확인서

농어촌 전형 지원 확인서			
1. 수험생 정보			
모집시기	정 시	전 형 명	농어촌 전형
성 명		모집단위(지원학과)	
수험번호		연 락 전 화 번 호	
2. 유형 선택	<input type="checkbox"/> 1유형: 중·고 재학/본인 및 부모 모두 거주 <input type="checkbox"/> 2유형: 초·중·고 재학/본인 거주		
3. 재학사실	학교명	학교소재지	재학기간(졸업일까지)
	고등학교	도(시) 시(군) 읍(면)	년 월 ~ 년 월
	중 학 교	도(시) 시(군) 읍(면)	년 월 ~ 년 월
	초등학교	도(시) 시(군) 읍(면)	년 월 ~ 년 월
※ 유의사항 : 초·중·고교 재학기간 중 전학사실이 있는 경우, 변동사항을 모두 기재하여야 합니다.			
4. 거주사실	거주자	주 소	거주기간(졸업일까지)
	학생	도(시) 시(군) 읍(면)	년 월 ~ 년 월
		도(시) 시(군) 읍(면)	년 월 ~ 년 월
		도(시) 시(군) 읍(면)	년 월 ~ 년 월
	부	도(시) 시(군) 읍(면)	년 월 ~ 년 월
		도(시) 시(군) 읍(면)	년 월 ~ 년 월
		도(시) 시(군) 읍(면)	년 월 ~ 년 월
	모	도(시) 시(군) 읍(면)	년 월 ~ 년 월
		도(시) 시(군) 읍(면)	년 월 ~ 년 월
		도(시) 시(군) 읍(면)	년 월 ~ 년 월
※ 유의사항 1) 주민등록초본에 기재된 주소와 위에 작성한 거주사항이 일치하여야 합니다. 2) 초·중·고교 12년 이수자는 12년간 학생의 거주지 변경사항을 모두 기재하여야 합니다. 3) 중·고교 6년 이수자는 6년간 학생·부·모의 거주지 변경사항을 모두 기재하여야 합니다.			
위 학생은 귀 대학교의 정시모집 농어촌 전형 지원 자격을 갖추었음을 확인합니다. 20 고등학교 교장 (직인)			
강릉원주대학교 총장 귀하			

03 특성화고 전형 지원 확인서(2유형)

특성화고 전형 지원 확인서(2유형)			
1. 수험생 정보			
모집시기	정 시	전 형 명	특성화고 전형
성 명		모집단위(지원학과)	
수험번호		연 락 전 화 번 호	
2. 모집단위와 관련된 전문교과 내역			
교 과 명	이수단위	교 과 명	이수단위
		이수단위 합계	
<p>위 학생은 귀 대학교의 정시모집 특성화고 전형의 모집단위와 관련된 전문교과를 30단위 이상 이수하였음을 확인합니다.</p> <p style="text-align: center; margin-top: 20px;">20</p> <p style="text-align: right; margin-top: 10px;">고등학교 교장 (직인)</p>			
강릉원주대학교 총장 귀하			

※ 1유형에 해당하는 지원자는 해당 서류를 제출하실 필요가 없습니다.

GWNU

ⅩⅡ. 든든한 학생 프로그램



등록금 및 장학제도

1. 등록금 안내

(단위: 원)

단과대학 또는 학과		1,2,3,4학년
		등록금
인문대학		1,744,000
사회과학대학		1,744,000
자연과학대학		2,104,000
생명과학대학		2,104,000
공과대학		2,308,000
예술체육대학	조형예술·디자인학과	2,692,000
	체육학과	2,104,000
	음악과	2,721,000
	패션디자인학과	2,663,000
치과대학	치의예과	2,820,000
	치의학과	3,983,000
	치위생학과	2,376,000
보건복지대학	간호학과	2,149,000
	유아교육과, 다문화학과, 사회복지학과	1,744,000
과학기술대학		2,308,000

※ 위 금액은 2020학년도 등록금 기준이며 2021학년도에는 등록금 변동요인에 따라 변동이 있을 수 있음

2. 장학제도 안내

가. 장학금 지급현황

(단위: 천원)

학년도	재학생 수 (A)	장학금 지급실적								총계 (B)	재학생 1인당 장학금액 (C=B/A)
		교외장학생				교내장학생					
		소계	국가	지자체	사설 및 기타	소계	우수·저소득 장학금	내부기타 장학금	근로 장학금		
2018	7,671	17,161,761	16,510,992	66,731	584,038	6,267,103	4,526,523	1,295,685	444,895	23,428,864	3,054.2

※ 출처: 2019년도 대학정보공시

나. 장학금 내역

(1) 신입생 장학금

종류	지급 내용	선발 요건(계속)	
입학성적우수장학금	전체 수석합격자 장학금	<ul style="list-style-type: none"> • 전학년 등록금 전액 면제 • 교재비 학기당 100만원 지급 	<ul style="list-style-type: none"> • 최초합격자 중 전체수석 합격자 ※ 직전학기 성적 3.5 이상 유지시 계속 지급
	우수인재합격자 장학금	<ul style="list-style-type: none"> • 전학년 등록금 전액 면제 • 교재비 학기당 20만원 지급 	<ul style="list-style-type: none"> • 단과대학별 최초합격자 중 입학성적이 상위 1.2% 이내인 자 ※ 직전학기 성적 3.5 이상 유지시 계속 지급
	A급 장학금	• 등록금 전액 면제	<ul style="list-style-type: none"> • 모집단위별 고득점자 순 30%이내 (최초 합격자에서만 선발)
	B급 장학금	• 등록금 80% 면제	
	C급 장학금	• 등록금 40% 면제	
	D급 장학금	• 등록금 20% 면제	
특별면제장학금	국가유공자 및 자녀 장학금	• 등록금 전액 면제	• 직전학기 성적 70점(100점 만점) 이상
	북한이탈 주민 장학금	• 등록금 전액 면제	• 직전학기 성적 70점(100점 만점) 이상
	기초생활수급자 장학금 ※국가장학금 신청 필수	• 등록금 전액 면제	• 직전학기 성적 2.0점 이상
		• 등록금 20% 면제	• 직전학기 성적 2.0점 미만인 자
	체육특기자 장학금	<ul style="list-style-type: none"> • 신입생 <ul style="list-style-type: none"> - 등록금 전액 면제 - 등록금 80% 면제 • 재학생: 직전 1년(두 학기) 대회 성적으로 장학금지급 <ul style="list-style-type: none"> - 등록금 전액 면제 - 등록금 80% 면제 - 등록금 20% 면제 	<ul style="list-style-type: none"> • 신입생 <ul style="list-style-type: none"> - 전국규모이상의 대회에서 우승한 자 - 전국규모이상의 대회에서 준우승, 3위에 입상한 자 • 재학생: 직전 1년(두 학기) 대회 성적으로 장학금 지급 <ul style="list-style-type: none"> - 전국규모이상의 대회에서 우승한 자 - 전국규모이상의 대회에서 준우승한 자 - 전국규모이상의 대회에서 3위 입상자
자아실현 장학금	• 장애의 정도가 심한 장애인 (장애등급 1~3급): 수업료40% 면제	• 직전학기 성적 1.75점 이상/4.5만점	
	• 장애의 정도가 심하지 않은 장애인 (장애등급4~6급): 수업료20%면제		

종류	지급 내용	선발 요건(계속)
국가장학금(I유형) (교육부 및 한국장학재단 시행) * 2020년 기준	<ul style="list-style-type: none"> • 기초수급자: 520만원 (년) • 소득 1분위: 520만원 (년) • 소득 2분위: 520만원 (년) • 소득 3분위: 520만원 (년) • 소득 4분위: 390만원 (년) • 소득 5분위: 368만원 (년) • 소득 6분위: 368만원 (년) • 소득 7분위: 120만원 (년) • 소득 8분위: 67.5만원 (년) 	<ul style="list-style-type: none"> • 신입생, 편입생: 첫 학기에 한하여 성적 및 이수학점 기준 적용 없음 • 재학생: 직전학기 성적 80/100 이상 득점, 12학점 이상 이수
국가장학금(II유형) (교육부 및 한국장학재단 시행) * 2020년 기준	<ul style="list-style-type: none"> • 기초수급자 ~ 소득 8분위 - 등록금 범위 내 일정금액 지원 	<ul style="list-style-type: none"> • 국가장학금(I유형)과 동일
	<ul style="list-style-type: none"> • 지역인재장학금: 국가장학금 신청자 중 입학성적 우수자 - 내신: 3등급 이내 * 3학년 1학기까지 이수한 과목 중 1/2 이상 - 수능: 2개 영역 이상 3등급 이내 	<ul style="list-style-type: none"> • 배정인원: 2020년 입학정원의 5%이내 • 계속지원: 선발자 중 소득 8분위 이내인 자로서 12학점 이상, 100점 만점의 80점 이상 취득 시 2학기에도 지원 • 지원자격: 비수도권 소재 고교 졸업생
이공계 국가장학금 (교육부 및 한국장학재단 시행)	<ul style="list-style-type: none"> • 4년간 등록금 전액 • 기초생활보호대상자의 생활비 지원 (학기당 250만원 지원) 	<ul style="list-style-type: none"> • 최초선발 <ul style="list-style-type: none"> - 수능우수 유형: 대학수학능력시험 영역별 등급조건 충족 우수자 - 수시우수 유형: 고등학교 재학중 전학년 전학기 동안 이수한 학업 성적이 기준 조건을 충족한 우수자 • 계속지원 대상 <ul style="list-style-type: none"> - 성적: 직전학기 성적 3.5이상/4.5만점 - 이수학점: 12학점 이상
푸른등대 기부장학금 (교육부 및 한국장학재단 시행)	<ul style="list-style-type: none"> • 매학기 최대 200만원 지급 (변동가능) 	<ul style="list-style-type: none"> • 한국장학재단의 기부금을 통해 조성된 장학금으로써 기부처의 선발 기준에 따라 장학생을 선발

국가장학금

(2) 재학생 장학금

- 성적우수 장학금: 학업성적 및 학과별 가점 기준에 의해 선발(A, B, C, D급 장학금)
- 특별면제 장학금: 국가유공자, 북한이탈주민, 기초생활수급권자, 체육특기자 장학금, 자아실현
- 저소득 장학금: 등록금 면제인원의 30%를 저소득 학생으로 선발
- 국가·일반근로장학금: 선발조건(추후 장학정보게시판에 공고)에 적합한 재학생을 선발하여 근로 후 근로장학금을 지급(국가근로장학금은 한국장학재단 국가근로장학금을 신청해야만 가능)
- 국제화 장학금: 학생 해외교육활동(해외연수, 해외봉사, 문화탐방)지원, 해당 부서 연도별 지급기준액

(3) 학자금 대출

- 한국장학재단: 농어촌출신대학생 학자금융자(무이자, 2년거치)
- 대출(한국장학재단)
 - 취업후 상환학자금: 대출기간 내 변동금리('20년 1학기 기준 2.0%)
 - 일반상환학자금: 대출기간 내 고정금리('20년 1학기 기준 2.0%)
 - 생활비 대출: 학기당 1,500,000원씩 연 3,000,000원 한도

다. 기타 장학금

장학금명	장학금액	장학금명	장학금액
강릉원주대학교 교수장학금	일정 금액	학과별 장학금	일정 금액
강릉원주대학교 공로장학금	50~100만원	학생회간부장학금	성적별 A급, B급, C급, D급
강릉원주대학교 총동창회장학금	50만원	외국인학생장학금	성적별 A급, B급, C급, D급
강릉원주대학교 여교수회장학금	50만원	농어촌희망재단 장학금	50 ~ 250만원
(재)연당장학금	200만원	(재)구원장학재단장학금	180만원
의용소방대원자녀장학금	1,126,560원	(재)정수장학금	등록금 전액 (학업장려금 연100만원)
(재)미래동반자장학금	등록금 전액	(재)조비·경농장학재단 장학금	등록금 전액
수산장학금	200만원	(재)두산연강장학금	등록금 전액
군 장학금	등록금 전액	OCU 장학금	50만원
창의혁신리더장학금(KT그룹)	등록금	한국전력장학금	등록금 전액

국립이라 특별한 학생지원 프로그램

구분	프로그램명	내용
글로벌 인재양성	글로벌 문화탐방	아시아, 유럽, 오세아니아, 미주, 연2회, 경비일부지원, 관심 분야가 일치하는 학생들이 팀을 구성하여 탐방제안서를 바탕으로 외국의 문화와 교육현장에서 직접적인 체험학습을 통하여 현장지식을 극대화하는 현장 학습프로그램
	국제워크캠프	서로 다른 문화권의 젊은이들이 모여 1~3주간 함께 생활하며, 봉사활동과 문화교류를 하는 해외봉사프로그램
	해람 해외 봉사단	한국문화와 우리 대학을 세계에 알리고 국가간 문화교류를 통해 국제적인 소양과 봉사 의식을 함양하고 글로벌 인재로 성장하는 계기를 마련하고자 몽골, 네팔, 캄보디아 등에 하계 및 동계 각 20~25명을 선발하여 봉사단 파견
	교환학생	8개국 17개 학교, 학점인정, 외국대학에서 선진 학문 및 외국의 문화체험으로 학업 성취도 심화와 국제적인 마인드를 넓혀주는 교육기회 제공
	영어단기연수	미국 및 필리핀 연2회, 경비 일부 지원, 학점인정 외국어 능력 향상과 국제적 마인드 제고를 위해 방학중 해외자매대학 연수
	중국어단기연수	중국, 연2회, 경비일부지원, 학점인정 외국어 능력 향상과 국제적 마인드 제고를 위해 방학중 해외자매대학 연수
	국제도우미	내·외국인학생들을 1:1 친구 맺기, 봉사시간 인정, 외국인 유학생 한국어학습 및 유학 생활 지원하고 내국인 학생 국제화 감각을 함양
어학지원	방학 재학생 영어회화 특별강좌	재학생 대상 하계·동계방학 중 4주간 소수정예그룹 반편성을 통한 영어회화 및 모의 토익스피킹 집중수업 운영,
	방학 모의토익 특별강좌	재학생 대상 하계·동계방학 중 5주간 초급, 중급 분반을 통한 우수한 강사진으로 구성된 LC, RC 모의토익 수업 운영
	희망나눔 기초영어 클리닉	고른기회전형 및 저소득층 재학생을 대상으로 기초 어학 프로그램을 운영하여 외국어 능력을 향상시킴
취업지원	실시간 취업지원 콘텐츠	온라인 취업교육·역량진단·시면접 등 지원, 실시간 화상 상담
	진로·취업 특강	진로 및 취업 전략에 대한 동기부여, 각계각층의 인사 초청 등 진로·취업 관련 특강 운영
	진로·취업집중주간운영	다양한 진로설계·탐색을 통한 취업준비계획 수립 등 집중 운영)
	단계별·수준별 취업지원 프로그램	“Cheer-up! 출발!”진로설계·탐색, 자격취득 지원, 취업역량강화 프로그램
	정부지원 연계 취업지원 프로그램	취업성공패키지, 공직박람회, 채용정보박람회, 청년취업아카데미
	학과 연계 맞춤형 취업지원 프로그램	GWNU 동문 멘토링을 통해 학과별 취업준비전략 수립 지원
	취업상담	입사지원서 컨설팅, 진로 가이드 제공, 면접 스킬업
	채용연계	채용정보 제공, 기업 우수인재 추천, 취업알선
	인재추천	국가직 지역인재 7급 수습직원 선발·추천, 한국관광공사 연계 “오픈캠퍼스”참여자 선발, 한·미 대학생 연수(WEST) 프로그램 참여자 추천
	진로·취업 정규교과목	자신에게 적합한 진로와 직업을 탐색하고 취업 현실에 대한 이해와 실제 취업역량 및 취업경쟁력을 강화할 수 있도록 교육을 제공하는 정규교과목 운영
	교내·외 취업캠프	교내·외 취업캠프를 통해 진로설계 및 취업능력 배양 등 재학생의 취업역량강화를 위한 교육 프로그램
	직무능력 향상을 위한 교육강좌	자격증 취득 과정 및 컴퓨터 활용능력 단기 교육, 문제해결 창의인재 양성교육과정을 운영

구분	프로그램명	내용
여대생 특화 지원	브런치 특강	점심시간을 활용한 진로·직업·인문학 특강
	여대생 리더십 아카데미	예비 여성 리더로서의 역량강화를 위한 체계적인 리더십 교육
	커리어 멘토링	지역 여성 멘토들과 함께하는 직무 멘토링
	드림온 멘토링	전·현직 여성 임원들과 함께하는 공감 소통 멘토링
	여고생 멘토링 두런두런	여대생 멘토와 함께하는 체험형 학과별 멘토링
학생지원 프로그램	자격증 취득 장학금	기사, 산업기사 등 학교에서 진로와 취업을 위해 지정한 자격증을 취득하면 5만원~20만원의 장학금 지원
	해람 프로보노 봉사단	교수, 직원, 학생, 동문으로 구성된 대학봉사단으로 지역사회에 다양한 곳에 봉사활동을 펼치는 대표 봉사단 (*연탄봉사, 농촌봉사, 재해재난, 각종 교육체험 및 노력봉사 등)
	사다리(査多利)프로젝트	학생이 직접 지역사회의 다양한 문제들을 조사·발굴하고 문제해결을 위한 다각적인 협력활동으로 지역과 학생 모두에게 이로운 협력프로젝트 운영
	학습동아리	자기주도 학습을 위한 동기유발, 효과적 학습노하우 터득, 공동학습체험, 교수지도 학습동아리 운영
	현장실습학점제 프로그램	학생이 향후 관련 산업에 종사하는데 있어서 필요한 지식·기술·태도를 습득할 수 있게 하는 것을 목적으로 실습기관 현장에 투입되어 국·내외 산업 현장에서 실무 경험을 쌓고 학점을 취득할 수 있도록 지원하는 교육프로그램
	캡스톤디자인	전공 및 이론 등을 바탕으로 산업체(또는 사회)가 필요로 하는 과제를 대상으로 학생들이 스스로 기획과 종합적인 문제해결을 통해 창의성과 실무능력, 팀워크, 리더십을 배양하도록 지원하는 프로그램
	산학연계 교육과정	현장맞춤형 인재양성을 목적으로 산업체 연계 현장교육, 산업현장 전문가 초빙 세미나 등 전문적 프로그램 중심 교육과정
	체인지(體仁知)프로그램	비교과 교육과정으로써 DIY 실습 프로그램, 운동 프로그램, IT관련(엑셀,PPT 등) 프로그램, 멘탈·코칭 특강, 4차 산업혁명 특강 등 학생의 수요를 반영한 다양한 비교과 프로그램
	희망나눔 학습멘토링, 배움모듬	고른기회전형 및 저소득층 재학생을 대상으로 고학년, 저학년 멘토-멘티로 연결하여 교과목, 자격증 등 학습을 지도하는 프로그램
	추수지도 프로그램, 신난 데이	고른기회전형 및 저소득층 재학생들을 대상으로 자기이해 감점검사 및 진로탐색 활동, 요가 및 원예치료 등 체험과 힐링의 시간을 갖음
	FAM 운영	학부생의 학습활동과 진로개발을 포함하는 대학생활 지도와 졸업생의 사후관리를 목적으로 하는 우리 대학 고유의 학생밀착지도시스템
	GWNU 핵심역량진단 (G-CA+)	재학생의 핵심역량 수준을 진단하고 맞춤형 학습프로그램 제공
	다양한 글쓰기 프로그램	학생들의 글쓰기 능력함양을 위한 전문가의 첨삭 지원 프로그램 운영, 글쓰기 특강, 발표 및 토론회 등을 통해 글쓰기 능력 강화
	학습법 특강	학습역량강화를 위한 유명 강사초청, 사제동행 특강 실시
	학습평가 프로그램	Best Student 선발, 우수노트 선정, 학습역량강화 공모전, GWNU사제동행 칭찬합시다. 스탬프챌리, 영어말하기 및 글쓰기 대회, 학생 포트폴리오, 캡스톤디자인 경진대회 등
창업지원	창업 정규교과목	재학생의 창업문화 인식 개선과 창업마인드 향상, 기업가적 도전정신, 창업에 필요한 기본적인 이론 및 실습 등을 제공하는 정규교과목 운영
	창업동아리 발굴 및 육성 프로그램	창업(창업경험)을 희망하는 재학생들로 구성된 창업동아리팀을 발굴하여, 인적·물적(공간, 시설)·재정 등 다양한 방법으로 재학생을 지원하는 프로그램
	교내·외 창업캠프(경진대회)	교내·외 창업캠프(경진대회)를 통해 기업가 정신 함양과 미래 기업가양성, 우수창업 아이템 발굴 및 창업 활성화를 목적으로 운영·지원하는 프로그램

학사제도

1. 다전공: 복수전공, 융합전공 및 연계전공 등

- 가. 다전공 이수 범위: 전체 학과(전공)로 합니다. 단, 치의(예)학과, 치위생학과, 간호학과, 유아교육과는 제외함
- 나. 다전공 이수의 절차: 다전공을 이수하고자 하는 학생은 2학기 이상을 수료 또는 수료예정자라야함
- 다. 다전공 이수 취득학점
- 복수전공을 이수하고자 하는 학생은 주전공 졸업 소요학점(전공최소학점 필수)과 복수전공 학과의 전공 최소학점을 충족하여야 함. 복수전공 학과에서 필요 시 교과목을 지정하여 이수하도록 할 수 있음
 - 융합전공을 이수하고자 하는 학생은 주전공 졸업 소요학점(전공최소학점 필수)과 융합전공에서 정한 과목을 36학점 이상 이수 하여야함
 - 연계전공을 이수하고자 하는 학생은 주전공 졸업 소요학점(전공최소학점 필수)과 연계전공에서 정한 과목을 36학점 이상 이수 하여야함
 - 부전공(융합부전공 및 연계부전공)은 주전공 졸업 소요학점(전공최소학점과 심화전공학점 필수)을 반드시 이수하고, 부전공 학과의 지정된 필수교과목을 포함한 21학점 이상 이수하여야함

2. 전학 · 전과 및 전공변경

- 전학 · 전과 및 전공변경은 모집단위별(학과 · 전공) 입학정원의 100분의 20범위 내에서 재학 중 1회(2학년 또는 3학년)에 한하여 허가함
- 단, 타 학과에서 치의(예)학과, 치위생학과, 간호학과로 전과는 할 수 없음

3. 교직과정(교원자격증 취득)

- 가. 중등학교정교사(2급) 자격증 취득과정으로 교육부에서 설치 · 승인받은 학과(부) 학생들이 해당되는 교원자격증 취득을 위한 이수 과정임
- 나. 교직과정을 이수하려면 교직과정이 설치된 전공의 학생으로서 2학년 초에 교직과정 이수 신청을 하여 2학년 종료 시에 교직과정 이수 예정자를 선발·확정함

4. 교직과정 설치 현황

설치학과(전공)		표시과목	설치학과(전공)		표시과목	
인문대학	국어국문학과	국 어	생명과학대학	해양생물공학과	수산 · 해양	
	영어영문학과	영 어		해양분자생명과학과	수산 · 해양	
	중어중문학과	중 국 어		식물생명과학과	식물자원 · 조경	
	일본 학 과	일 본 어		환경조경학과	식물자원 · 조경	
	철 학 과	철 학		공과대학	전자공학과	전 자
사회과학대학	경영 학 과	상 업	세라믹신소재공학과		요 업	
	회 계 학 과	상 업	신소재금속공학과		재 료	
	관광경영학과	관 광	토목공학과		건 설	
	무역 학 과	상 업	생명화학공학과		화 공	
자연과학대학	물 리 학 과	물 리	예술체육대학	음악과	음 악	
	생 물 학 과	생 물		보건복지대학	간호학과	보건교사
	대기환경과학과	지구과학			과학기술대학	컴퓨터공학과
	화학신소재학과	화 학				
생명과학대학	식품영양학과	영양교사				
	식품가공유통학과	식품가공				
	해양식품공학과	식품가공				
	해양자원육성학과	수산 · 해양				



학생생활관

1. 강릉캠퍼스

- 가. 입사 예정인원: 정시 합격생 전원(단, 원서작성 시 생활관 입사지원자에 한함)
- 나. 입사 신청자격: 정시모집 지원자로서 강릉시 지역 거주자를 제외한 감염성 질환이 없는 자
- 다. 입사 신청방법: 입학원서 작성 시 학생생활관 신청여부란에 본인이 신청
 ※ 입사 신청방법은 변경될 수 있으니 원서접수 시 대학 홈페이지 모집요강을 반드시 확인
- 라. 입사신청서 제출기간: 모집단위별 입학원서 접수기간
- 마. 선발자 발표 및 안내: 본교 홈페이지의 신입생 학생생활관 합격자 조회에서 확인하며 개별통지는 하지 않음
- 바. 생활관비 예상금액: 학기당 약 1,300,000원~1,500,000원 정도(건물별로 상이함, 숙박 및 1일 3식 제공 금액)
- 사. 자세한 사항은 본교 강릉캠퍼스 학생생활관 행정실(☎033-640-2645)로 문의

2. 원주캠퍼스

- 가. 신입생 입사 예정인원 : **학과별 배정된 인원 내에서 입학성적 순**으로 선발
 (단, 원서작성 시 생활관 입사지원자에 한함)
- 나. 입사신청자격: 정시모집 지원자로서 원주시 지역 거주자를 제외한 감염성 질환이 없는 자
- 다. 입사신청방법: 입학원서 작성 시 학생생활관 신청여부란에 본인이 신청
 ※ 입사신청방법은 변경될 수 있으니 원서접수 시 홈페이지 모집요강을 반드시 확인 바람
- 라. 입사신청서 제출기간: 모집단위별 입학원서 접수기간
- 마. 선발방법
- 1) 일반선발 - 정시 모집단위별 배정된 인원을 **입학성적순**에 의해 선발함
 - 2) 우선선발 - 국가유공자 및 국가보훈대상자의 자녀, 독립유공자의 손자녀, 국민기초생활수급권 대상자, 지체부자유자, 1가정 2자녀(본교 재학자)
- ※ 해당 증빙서류를 2021. 1. 25까지 원주캠퍼스 학생생활관에 제출한 자
- 바. 선발자 발표 및 안내: 본교 홈페이지의 신입생 학생생활관 합격자 조회에서 확인하며 개별 통지는 하지 않음
- 사. 생활관비 예상금액: 학기당 약 1,350,000원 ~ 1,600,000원 정도(건물별로 관리비 상이함, 1일 3식 제공 금액)
- 아. 자세한 사항은 본교 원주캠퍼스 학생생활관 원주분관 행정실(☎033-760-8107)로 문의
 ※ 입사신청방법 및 선발인원은 학생정원 조정결과 및 학생생활관 입사 계획에 따라 인원이 변경될 수 있으니, 원서접수 전 본교 홈페이지 입학안내에서 최종 모집요강을 확인 후 지원하기 바람.

학생군사교육단(ROTC) 및 군인 육성프로그램

1. 학군사관(ROTC: Reserve Officers' Training Corps)

가. 지원자격

- 학군단이 있는 4년제 대학에 재학중인 1, 2학년(남자, 여자)
- 학년별 취득학점이 신청학점의 80%이상이며, 매 학년 C학점 이상인 자

나. 선발요소 및 배점 (2020년도 기준)

구분	계	1차			2차	3차(최종) 평가		
		필기평가 (국사포함)	대학성적/ 수능성적	수능 또는 내신	면접평가	체력평가	신체검사	신원조사
정시(61기)	1,000점	200점	100점	200점	400점	100점	합, 불	최종심의회 반영
사전(62기)	900점	200점	-	200점	400점	100점	합, 불	

- 필기평가: 지적능력평가, 직무성격검사, 상황판단검사, 국사, 인성검사
- 체력검정: 체력인증센터에서 측정 후, 체력평가인증서(결과지포함) 제출

다. 선발일정 및 인원 (2020년도 기준)

- 지원서 접수: 2020. 3. 16. ~ 6. 5.
- 접수방법
 - ① 인터넷 접수: 육군학생군사학교 홈페이지(www.armyofficer.mil.kr)에서 접수 후, 지원서 출력 및 작성
 - ② 지원서 및 관련서류 제출: 강릉원주대 학군단 인터넷 메일(pulse@gwnu.ac.kr)로 제출
- 합격자 발표
 - ③ 1차 합격자 발표: 7. 10.(금), 14:00 (선발정원의 2배수 선발)
 - ④ 2차 합격자 발표: 10. 16.(금), 14:00 (선발정원의 1.5배수 선발)
 - ⑤ 최종 합격자 발표: 12. 4.(금), 14:00

라. 교육 및 복무기간

- 학군 사관후보생 기간: 2년 (3, 4학년)
- 복무기간: 2년 4개월
 - ※ 학군 사관후보생으로서 군가산 복무지원금을 받는 대학생은 6년 4개월(학군장교로 임관)
 - ※ 선발관련 모집요강은 매년 3월 육군모집 홈페이지에 업로드 되오니, 당해연도 모집선발 계획을 참고하기 바람

2. 군 가산복무지원금을 받는 대학생 (군장학생 제도)

가. 지원자격

- 임관일 기준 만 20세~27세 이하의 남자
- 수업연한 4년 이상인 국내대학 1,2,3,4학년 남, 여학생
- 학년별 취득학점이 신청학점의 80%이상이고, 매 학년 C(백분율70%)학점 이상인 자

나. 선발요소 및 배점 (2020년도 기준)

구분	총점	1차 평가	2차 평가						최종심의
		필기평가	소계	체력검정	면접평가	직무역량	신체검사	신원조사	심사위원회
점수	100점	합불/서열	100점	20	50	30	합·불	적·부	

※1차평가(필기평가)는 2차평가 대상자 선발을 위한 자료로만 활용하고 2차 평가 점수에는 미반영

다. 선발일정 및 인원(2020년도 기준)

- 지원서접수: 4. 13.(월) ~ 4. 27.(월)
- ※ 육군 홈페이지(www.army.mil.kr) → 육군모집 → 지원서작성 → 관련우편 발송
- 최종합격자 발표: 11. 10.(화)
- 선발인원: 1,2,3,4학년 구분선발(000명) 중앙선발

라. 장학금지급: 4년 실비 전액지급

마. 졸업 후 학사사관으로 임관

- 의무 복무기간: 7년(학사장교 의무기간 3년+장학금수혜기간 4년)

바. 장학생 선발자 ROTC 지원시 가산점 부여

- 학군 사관후보생으로서 군장학생은 6년 4개월 복무(학군장교 의무기간 2년 4개월+장학금 수혜기간 4년)

※ 선발관련 모집요강은 매년 3월 육군모집 홈페이지에 업로드 되오니, 당해연도 모집선발 계획을 참고하기 바람

3. 학사사관 제도

가. 지원자격

- 4년제 대학졸업(예정)자 또는 법령에 따라 이와같은 수준 이상의 학력이 있다고 인정된 사람 (남,여)
- 임관일 기준 만 20세~27세 이하인 사람(남·여 모두 지원 가능)
- 학사예비사관: 대학 1, 2, 3학년 재학 중인 남, 여(복학예정자 가능)

나. 선발요소 및 배점 (2020년도 기준)

구분	총점	1차 평가	2차 평가					
		필기평가	소계	체력검정	면접평가	직무역량	신체검사	신원조사
점수	100점	합·불/서열	100점	20점	50점	30점	합·불	적·부

※ 1차평가(필기평가)는 2차평가 대상자 선발을 위한 자료로만 활용(전 영역 합격자 대상 종합 성적순 선발)

다. 선발일정 및 인원(2020년도 기준)

- 지원서접수: 6. 3.(월) ~ 6. 28.(금)
 - ※ 육군 홈페이지(www.army.mil.kr) → 육군모집 → 지원서작성 → 관련우편발송
- 최종합격자 발표:
 - ① 1차 합격자 발표: 9. 26.(목), 15:00 / ② 최종 합격자 발표: 12. 20.(금)
- 학사예비사관: 1,2,3학년 구분선발(000명) 중앙선발

라. 의무 복무기간: 3년

※ 선발관련 모집요강은 매년 5월 육군모집 홈페이지에 업로드 되오니, 당해연도 모집선발계획을 참고하기 바람

GWNU



국제화 프로그램

1. 재학생들을 위한 국제화 프로그램

- 교환학생: 해외 자매대학에서 1년간 수학할 수 있는 기회
- 단기어학연수: 방학을 활용하여 해외 자매대학에서 어학연수
- 글로벌문화탐방: 친구들과 팀을 이루어 떠나는 배낭여행
- 국제워크캠프: 세계 각국의 청년들과 함께 봉사활동
- 국제도우미: 우리 대학에 재학 중인 외국인 학생들과 1:1 친구 맺기

2. 선발시기 및 파견기간

프로그램명 및 파견국가		선발시기	혜택	파견기간
교환학생	9개국 20개교 (아래 파견대학 참고)	연2회, 3~6월/9~12월	학점인정	6개월~1년
영어단기연수	미국	연2회, 4월/10월	경비일부지원, 학점인정	방학중 4주
영어단기연수	필리핀	연2회, 4월/10월	경비일부지원, 학점인정	방학중 4주
중국어단기연수	중국	연2회, 4월/10월	경비일부지원, 학점인정	방학중 4주
글로벌문화탐방	유럽, 아시아, 오세아니아	연2회, 3월/9월	경비일부지원	방학중 7일~20일
국제워크캠프	유럽	연1회, 3월	경비일부지원	하계방학중 2주
국제도우미(교내 외국인학생과 1:1 친구 맺기)		연2회, 3월/9월	사회봉사활동 시간 인정 (40시간 이상 활동 시)	학기중

※ 상기 내용은 사전 예고 없이 변동될 수 있습니다.

※ 프로그램별 선발공고는 교내 홈페이지 학사정보에서 확인할 수 있습니다.

3. 교환학생 파견 자매대학

국가 및 대학명		선발인원	선발시기	과정	학기시작
러시아	극동연방대학	2명	3월경	러시아어 연수	9월초
	모스크바재정대학	2명	3월경	International Finance 학과의 영어전용강좌 수강	9월초
일본	가고시마대학	2명	3월경	학부 정규 수업	10월초
	돗토리대학	2명	3월경	학부 정규 수업	10월초
	후쿠이현립대학	2명	9월경	학부 정규 수업	4월초
	오이타대학	2명	9월경	학부 정규 수업	4월초
중국	요녕대학	2명	10월경	중국어 연수, 정규 과정	2월말
	연변과학기술대학	3명	10월경	중국어 연수, 정규 과정	2월말
	요동학원	2명	5월경	중국어 연수, 정규 과정	8월말
	염성공학원	5명	5월경	중국어 연수, 정규 과정	8월말
	염성사범학원	2명	5월경	중국어 연수, 정규 과정	8월말
	하얼빈공업대학	2명	10월경	중국어 연수, 정규 과정	2월말
	상해제2공업대학	3명	6월경	중국어 연수, 정규 과정	8월말
인도네시아	가자마다대학	2명	3월경	학부 정규 수업 (영어 전용강좌)	9월초
태국	치앙마이대학	2명	3월경	학부 정규 수업 (영어 전용강좌)	10월중
베트남	하노이대학	2명	3월경	학부 정규 수업 (영어 전용강좌)	8월중
미국	아칸소주립대학	2명	6월경	학부 정규 수업 (영어 전용강좌)	9월초
브루나이	브루나이다루살람대학	2명	3월경/ 9월경	학부 정규 수업 (영어 전용강좌)	1월초/ 8월초

※ 상기 내용은 사전 예고 없이 변동될 수 있습니다.

학생성공지원본부

학생성공지원본부는 학생 누구나 해람인의 참됨에서 자신의 꿈과 가치를 실현하고 잠재된 역량을 발휘 할 수 있도록 지원하기 위하여 다양한 조직과 프로그램 및 시스템을 마련하여 학생 생애 전체에 걸친 맞춤형 학생지원 업무를 추진하고 있습니다.

1. 주요 조직

- 비교과운영센터는 우리대학 인재상인 해람인 양성의 3대 역량인 창의도전, 소통협력, 자기주도의 역량을 강화할 수 있도록 학생의 비교과 활동(체인지 프로그램)을 관리 운영되며,
- 취업지원센터는 재학생 취업지원을 위한 취업역량강화 프로그램 운영 및 채용설명회, 채용정보 제공 등의 업무를 운영하며,
- 진로·심리상담센터는 4대 폭력 예방교육 및 개인 및 집단상담, 심리검사 등을 운영하고 있습니다.
- 이 외에도, 사회맞춤형 산학협력선도대학사업단, 현장실습지원센터 등 다양한 조직이 입체적으로 재학생의 진로 및 취업을 지원하고 있습니다.

2. 주요 내용

- **역량과 인성을 갖춘 인재양성**
 - 대학의 핵심가치인 창통기와 연계하면서 비교과 교육과정을 학생의 자기주도적인 변화에 중점을 두고, 6대 핵심역량을 발휘할 수 있는 체인지(體仁知) 비교과 프로그램 운영
 - 인성을 함양하여 삶의 변화를 주도하는 실천적인 인재를 양성을 위하여 인성, 학생진로·심리상담, 기초 및 심화 학습력, 취·창업지원을 강화
- **진로심리상담·학습역량·취업 지원시스템 고도화**
 - 학생 생애 중심의 전주기적 진로설계와 맞춤형 Counseling(진로심리 상담) - Coaching (학습역량) - Consulting(취·창업)의 학생지원 시스템 고도화로 학습 낙오자 없이 모두가 함께 해람인으로 성장하여 사회에 진출
- **취업관리조직의 전문역량 강화**
 - 분산된 취업업무를 통합하고 강화하고자 인재개발원을 학생성공지원본부로 개편하여 취업 관리 조직의 전문역량 강화
 - 주요 취업정책의 기획업무와 홍보업무의 유기적인 연계체계 강화 및 생애주기별 취업전략적 운영을 모색하여 취업률 강화

가. 취업 교과목 운영

교과목명	대상	학점	이수구분
진로설계와 취업	1~2학년	2	특별교양
진로설계와 취·창업	1~2학년	2	특별교양
취업성공전략	3~4학년	2	특별교양
국내현장실습학기제(4주)	3,4학년	3	일반선택
국내현장실습학기제(12주)	3,4학년	9	일반선택
국내현장실습학기제(16주)	3,4학년	12	일반선택
해외현장실습학기제(12주)	3,4학년	9	일반선택
여대생의 진로설계	전 학년	2	특별교양

나. 비교과 프로그램

프로그램명	세부 추진 내용	운영 기간
PLANT & THINK	나만의 작은 화분을 만들어 본다	연중
마크라메	기본매듭 만들기(화분걸이, 행잉만들기 등)	연중
캘리그래피 초급반	캘리그래피란? 기본선과 응용, 다양한 단어의 변형(책갈피, 감성엽서만들기)	연중
플로리스트 고급반 1차	볼 토피어리 만들기	연중
협업을 배우는 배드민턴 복식반	배드민턴을 통하여 협업과 공동체 의식을 배움	연중
PPT중급	디자인의 연습	연중
건강과 지구환경을 생각한 음식만들기 1차	밀폐유나베, 사과무생채, 견과류멸치볶음 만들기	연중
나만의 유튜브 채널 만들기	나만의 유튜브 만들기	연중
발표력올리는 PPT	파워포인트 내용과 디자인의 조화, 인포그래픽 디자인, 발표와 PPT의 조화	연중
숲길 힐링 1차	숲이란 무엇인가? 이해함, 숲 치유의 이해	연중
엑셀 초급반	워크시트 관리하기	연중
인테리어 소품 1차	스팅 아트 (나무판에 채색하여 밑색 달리고 작업)	연중
컴퓨터 그래픽스 운영기능사 포토샵 과정	포토샵 레이어 개념이해와 이미지변형 및 합성 방법	연중
컴퓨터활용능력 1급반	컴퓨터활용능력 1급 실기 강좌	연중
천연화장품및 비누만들기 1차	자기 피부에 맞는 스킨, 로션, 립밤, 비누등을 만들기	연중
캔들만들기 2차	플라워 소이캔들, 디퓨저, 칵테일 캔들등 제작	연중
컬러 테라피	언어가 아닌 색으로 마음을 치유하기	연중
플로리스트 중급반 1차	등근 미니화기를 베이스로 구도에 맞게 꽃장식하기	연중
한지공예 1차	한지를 이용해 휴지케이스, 다용도 바구니, 연필꽃이등 만들기	연중
컴퓨터 활용능력 1급	컴활 1급 시험 대비(스프레드 시트, 데이터베이스)	연중

프로그램 명	세부 추진 내용	운영 기간
포토샵	ACA 포토샵 자격증 대비	연중
한국사능력 검정시험 대비	한국사 능력 검정시험 대비 이론 및 기출 풀이	연중
브런치 특강	점심시간을 활용한 진로, 인문학, 재학생스토리 특강	연중
여대생 리더십 아카데미	세분화된 리더십 여대생 역량강화 교육	연중
커리어 멘토링	지역 여성리더들과 함께하는 직무멘토링	연중
드림온 멘토링	전현직 여성임원들과 함께하는 공감소통 멘토링	연중
여성인재 아카데미 청년여성 멘토링	여성인재 아카데미 지원 청년여성 멘토링	연중
여성 발명 창의교실	한국여성발명협회 지원 발명 및 지식재산권 교육	연중
여성 청소년 멘토링	강릉시여자단기청소년 쉼터와 여대생 멘토링	연중
청춘, 젠더 맵을 찾다	예비교사를 위한 젠더특강	연중
동행(同行)	남녀파트너십 훈련 및 성인지감수성 향상 교육	연중
[자격취득] CS 리더스 관리사 2급	서비스 직무영역 역량강화 및 자격증 취득	연중
[자격취득] 운동처방사 2급	운동처방사 자격증 취득을 통한 취업역량강화	연중
공정여행기획자 양성과정: 서부시장 편	지역에 대한 이해를 높이는 공정여행기획 및 답사	연중
여고생 멘토링 두(do)런(run) 두(do)런(learn)	지역 여고생들과 함께하는 진로탐색 멘토링	연중
인성특강	신입생, 예비교사, 리더들을 위한 인성특강	연중
인성 리더십 캠프	인성함양 및 리더십강화를 위한 인성캠프	연중
울곡 어사화 캠프	지역 명승지인 오죽헌에서의 유생체험 캠프	연중

3. 취업지원 시스템 등

가. 통합학사정보시스템: 인트라넷>통합학사정보시스템(<http://lion.gwnu.ac.kr>)을 통해 학생 경력 포트폴리오, 채용정보, 기업정보, 구직정보 제공, 취업프로그램 온라인 신청·관리 및 프로그램 참여 확인서 발급까지 원스톱으로 이루어지고 있고, 졸업생에 대한 취업통계 까지 통합 관리되고 있습니다.

나. 위치 및 전화번호

- 강릉캠퍼스: 중앙도서관(C5) 학생성공지원본부 033-640-3039, 1642(비교과운영센터), 033-640-2735, 3031(취업지원센터), 학생회관(C3) 218호 033-640-2626, 2627(진로·심리상담센터)
- 원주캠퍼스: 학생휴게실(W7) 033-760-8253(취업지원센터) 학생복지관(W11) 310호 033-760-8093(비교과운영센터) 학생복지관(W11) 307호 033-760-8264(진로·심리상담센터)

캠퍼스 안내도

강릉캠퍼스



- | | | | |
|-----------|-------------|-------------|----------------|
| N1 정문 | N11 공학1호관 | C1 사회과학관 | D1 학생생활관(정진관) |
| N2 운동장 | N12 공학2호관 | C2 인문관 | D2 학생생활관(예문관) |
| N3 체육부합숙소 | N13 자연과학1호관 | C3 학생회관 | D3 학생생활관(명진관) |
| N4 학생테니스장 | N14 자연과학2호관 | C4 후생관 | D4 학생생활관(울곡관) |
| N5 해람문화관 | N15 학생2식당 | C5 학술정보지원센터 | D5 학생생활관(사임당관) |
| N6 체육관 | N16 생명과학1호관 | C6 대학본부 | D6 국제교류관 |
| N7 무도관 | N17 생명과학2호관 | C7 각추식물원 | D7 학생생활관(이문관) |
| N8 파워플랜트 | N18 공동실험실습관 | C8 해람지 | S1 치학1호관 |
| N9 창업보육센터 | | C9 교육지원센터 | S2 치학2호관 |
| N10 산학협력관 | | C10 예술1호관 | S3 치과병원 |
| | | C11 예술2호관 | |
| | | C12 풋살경기장 | |
| | | C13 학군단 | |
| | | C14 교직원테니스장 | |
| | | C15 골프학습장 | |
| | | C16 야외음악당 | |

원주캠퍼스



- | | | |
|--------------|----------------|---------------|
| W1 정문 | W11 학생복지관 | E1 체육관(예정) |
| W2 보건복지대학3호관 | W12 과학기술대학1호관 | E2 대운동장 |
| W3 본관 | W13 실험실습실 | E3 도서관 |
| W4 산학지원관 | W14 학생생활관(예술관) | E4 학생생활관(청송관) |
| W5 보건복지대학1호관 | W15 과학기술대학3호관 | E5 학생생활관 |
| W6 과학기술대학2호관 | W16 부설유치원 | |
| W7 학생휴게실 | | |
| W8 학생회관 | | |
| W9 보건복지대학2호관 | | |
| W10 파워플랜트 | | |

GWNU





(25457)강원도 강릉시 죽헌길7
강릉원주대학교 입학본부

입학과
TEL : 033-640-2740~41
FAX : 033-640-2079

입학전형실
TEL : 033-640-2941~42